

ANALYSE DES CARNETS 2016/2017

Pour la saison 2016-2017, **19 054** chasseurs ont validé leurs permis.

11 221 carnets ont été distribués (une erreur dans la délivrance des carnets a été commise lors de la validation, car ce chiffre ne correspond pas au nombre de chasseurs ayant fait la demande de carnet.)

4 830 carnets ont été retournés soit 43 % de retours.

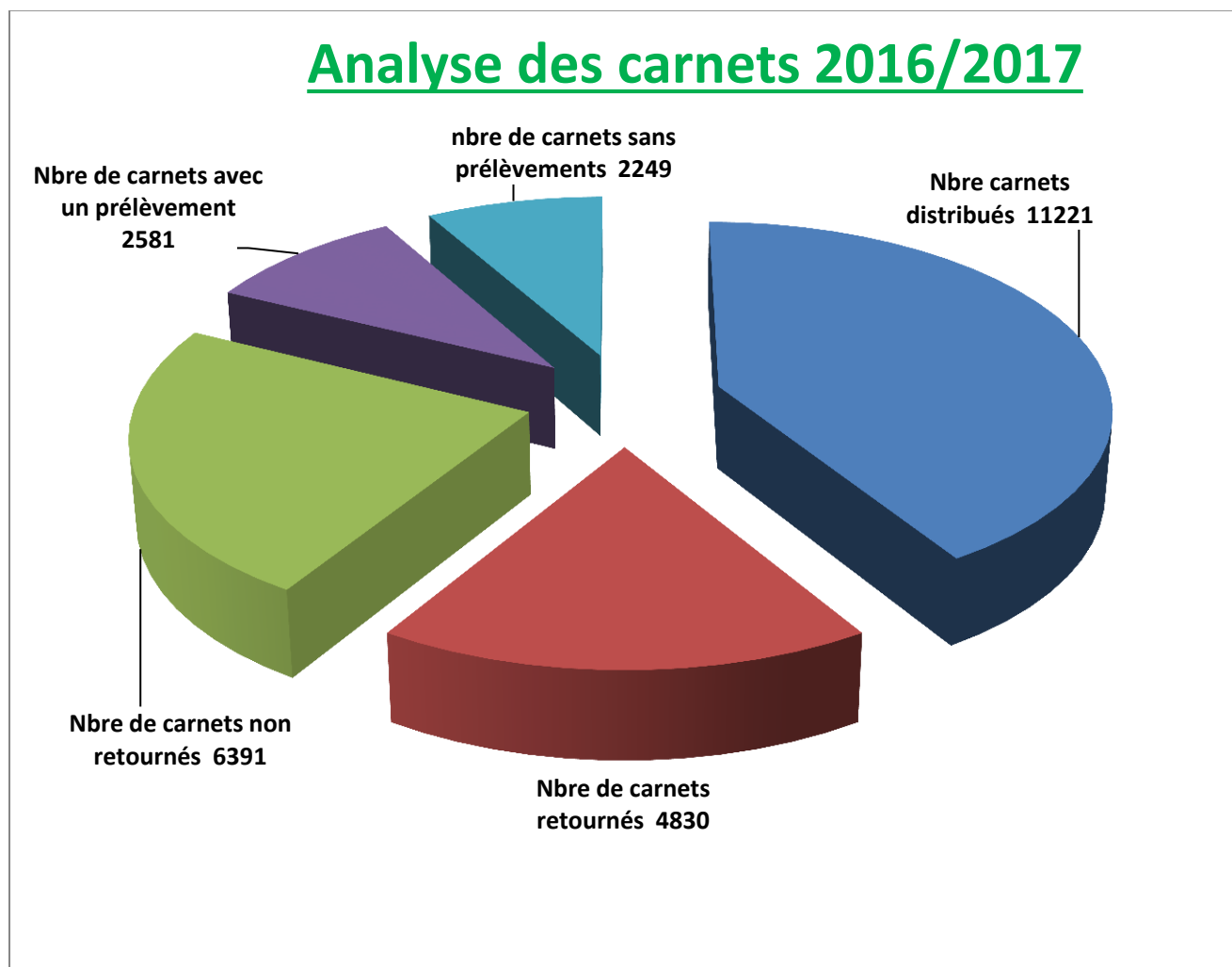
6 391 carnets non retournés soit 57 %

On considérera, pour la suite de ce travail, que les non demandeurs : 7 842 chasseurs n'ont pas prélevé de bécasse.

Sur les 4 830 carnets retournés :

2 581 avec au moins un prélèvement soit 53,43 %.

2 249 sans prélèvement soit 46,57 %.



L'enquête téléphonique auprès des « non retournant »

Une enquête téléphonique a été menée auprès des «non retournant» (n = 6 391). A cet effet un échantillon a été constitué à partir d'un tirage au sort de 500 chasseurs. 300 chasseurs ont été appelés. Il leur a été demandé en premier lieu leur tableau saisonnier puis leur nombre de sorties afin d'appréhender la pression de chasse. Chaque chasseur dans l'ordre du listing a été appelé jusqu'à 8 fois sur différentes tranches horaires de la journée (9h-12h, 12h-14h, 14h-17h, 17h-20h). Au-delà de 8 fois la recherche du contact a été abandonnée.

Les résultats

Par l'exploitation des carnets

2 581 carnets avec prélèvements positifs ont été saisis dans notre base de données **Le nombre total d'oiseaux prélevés par ces chasseurs dits « retournant » est donc de 15 749 oiseaux sur le département des Pyrénées Atlantiques pour la saison 2016/2017.** Le nombre moyen d'oiseaux prélevés par chasseur « retournant » est de **6,1** bécasses.

Par l'enquête téléphonique auprès des « non retournant »

Sur les 300 chasseurs contactés :

218 n'ont pas prélevé de bécasse parce qu'ils ne la chassent pas
Et 53 la chassent mais n'ont rien prélevé.

Seuls 29 chasseurs ont prélevé au moins 1 oiseau :

106 bécasses ont été prélevées, soit 3.66 (106/29) bécasses par chasseur
« Prélevant non retournant ».

Sur les 82 personnes chassant la bécasse, on notera que 64,6 % n'ont pas prélevé.
La moyenne est de 1.29 bécasse par chasseur (prélevant ou non prélevant).

L'évaluation des prélèvements pour l'ensemble des chasseurs «non retournant» est calculée en multipliant le nombre total de «non retournant» par 0.0966 % (29chasseurs prélevant/300 contacts).

Le nombre de chasseurs avec au moins un prélèvement (0.0966 % x 6391 non retournant) est multiplié par le nombre moyen des captures des chasseurs «non retournant et prélevant» trouvé à partir de l'échantillon :

Soit (6391 chasseurs x 0.0966) x 3.66 oiseaux = **2259 bécasses prélevées par les chasseurs » prélevant non retournant ».**

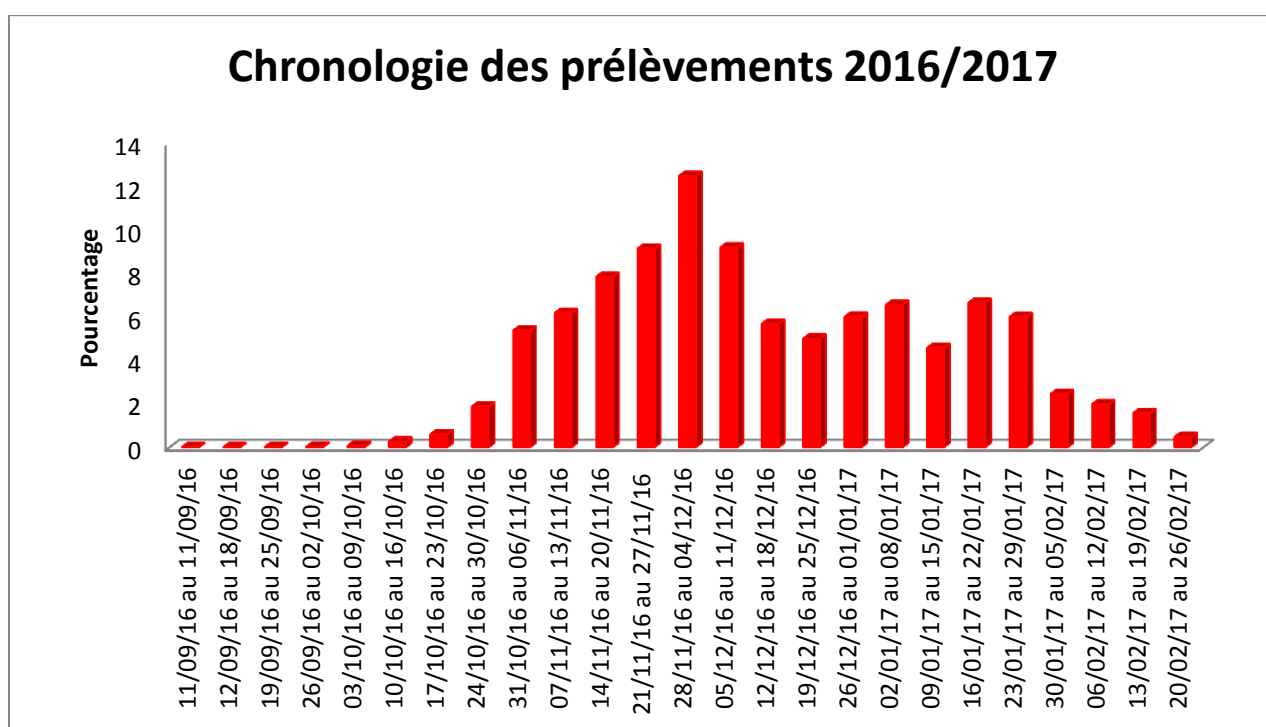
L'évaluation du prélèvement total

Le prélèvement total de bécasses des bois pour la saison 2016/2017 sur le département des Pyrénées Atlantiques évalué à partir des carnets retournés et de l'enquête téléphonique par échantillonnage est de : 15 749 + 2 259, soit **18 008 bécasses**.

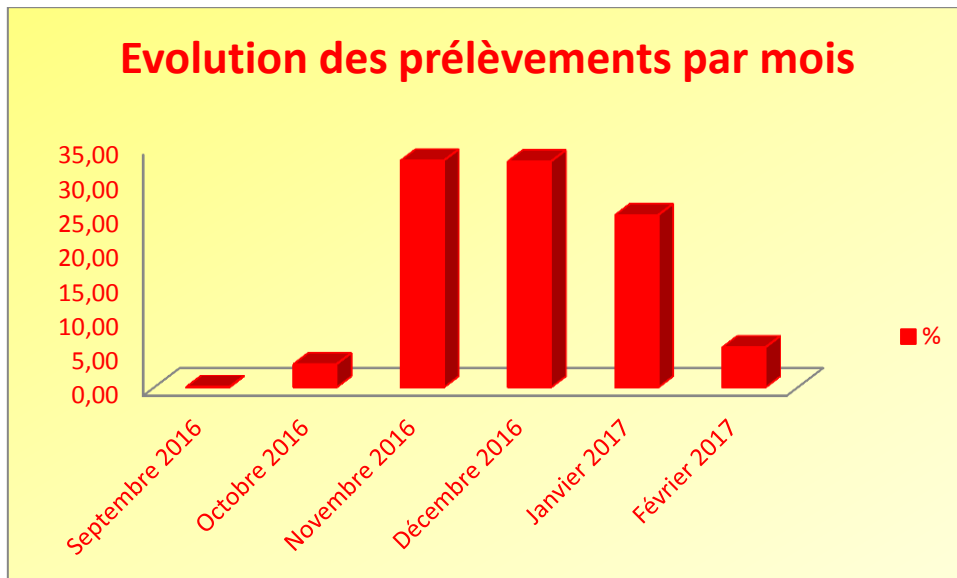
A titre de comparaison, durant la saison 2015/2016 : 11 441 bécasses ont été prélevées.

L'analyse des prélèvements

La chronologie des prélèvements.



Les prélèvements ont commencé dès la dernière décade d'Octobre, notamment en montagne avec de belles tombées. Les prélèvements ont continué à progresser au mois de Novembre pour atteindre un pic du 28/11/16 au 04/12/2016. Le mois de Décembre quant à lui a été relativement calme. En Janvier, **les prélèvements ont repris en pleine vague de froid. Nous avons constaté des pics de prélèvements du 16 au 22 Janvier 2017 et du 23 au 29 Janvier 2017 anormalement forts pour cette période.** Puis, avec la baisse du PMA, les prélèvements ont chuté, permettant sans doute la survie d'un certain nombre d'oiseaux.



Le mois de **Septembre** représente un prélèvement minime de **0,06%**. Le mois d'**Octobre** : un prélèvement de **3,37%**. Le mois de **Novembre** représente **32,92%** des prélèvements de la saison suivi de près par le mois de **Décembre** avec **32,81%**. Le mois de **Janvier** reste très fort avec **25,02%** des prélèvements et le mois de **Février** représente 5,82%.

Si nous comparons cette saison avec une saison dite « normale », Novembre et Décembre sont en dessous des moyennes respectives de 37,7% et 37,25 % par contre **Janvier est supérieur de près de 10 points : 25% cette année contre une moyenne de 14,2%. Enfin le mois de Février est lui plus faible que la moyenne avec 5,82% contre 8,2%.**

Par contre si l'on compare cette saison avec une autre campagne marquée par une vague de froid (l'hiver 2009/2010), les prélèvements présentent des similitudes (Janvier 2010 : 31,6% des prélèvements et Février 2010 : 16 % sans aucune mesure de diminution de PMA).

En conclusion : même si la saison 2016/2017 reste une bonne année en termes de migration et de chasse, l'analyse totale des carnets est sans appel !

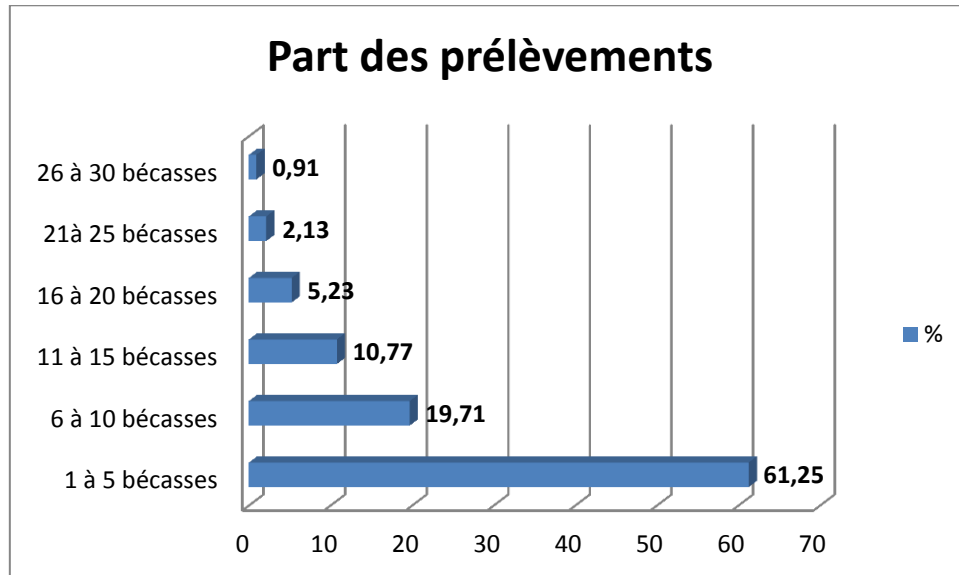
La vague de froid de Janvier 2017 a concentré des oiseaux dans notre département. Pour preuve, 25,02% des oiseaux ont été prélevés en janvier, soit 10 % de plus qu'un mois de janvier habituel.

La fédération des chasseurs de la Gironde a réalisé la même analyse.

Leurs données sont également fort intéressantes. En effet, leurs prélèvements mensuels sont quasiment identiques aux nôtres jusqu'au mois de Janvier. Après une restriction de leur P.M.A pendant la vague de froid (1 bec/ jour et 2/semaines à partir du 27 Janvier), les prélèvements tombent à 15% en Février (contre 8,2% pour la saison 2015/2016) soit 10% de plus de prélèvements que dans le 64.

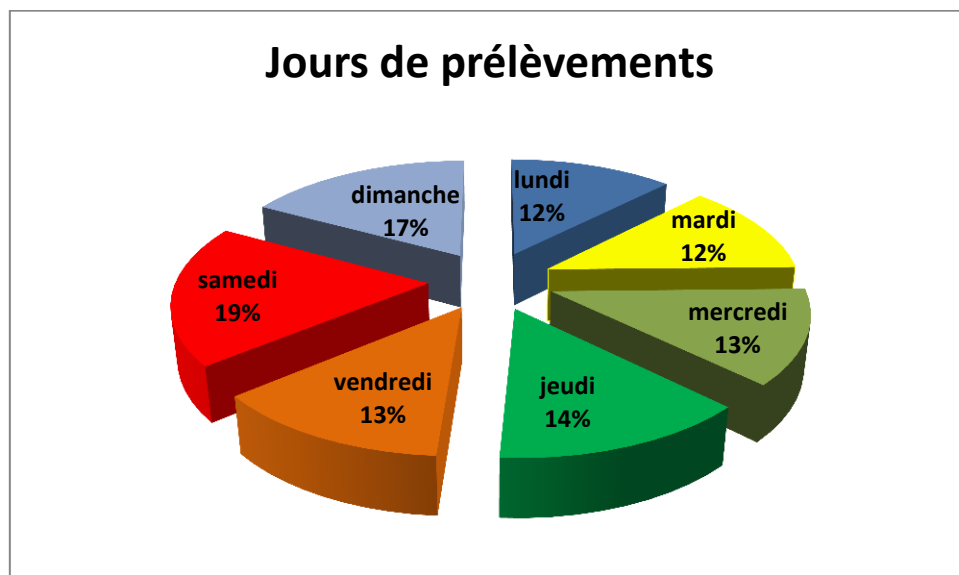
Les prélèvements journaliers par chasseur

Rappelant que le nombre d'oiseaux prélevé en moyenne par un chasseur de bécasse du département des Pyrénées Atlantiques ayant retourné son carnet et ayant prélevé est de **6,1 bécasses**, qu'il est de 3.66 bécasses pour les chasseurs « prélevant non retournant » ; ces prélèvements se répartissent de la manière suivante :



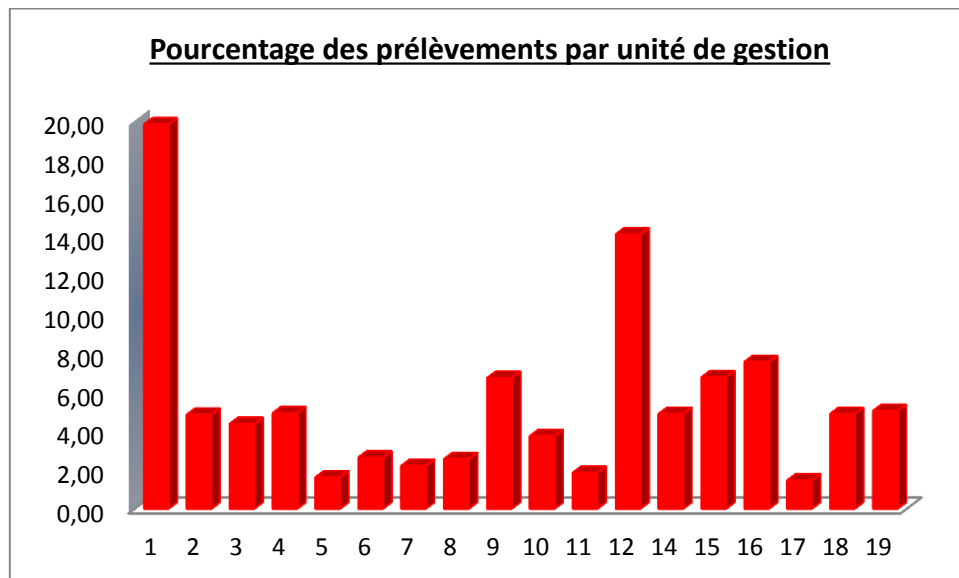
Comme chaque année, 80,96 % des chasseurs ayant retourné leur carnet et ayant prélevé ont tué entre 1 et 10 bécasses. Seulement un peu plus de 3 % prélève entre 21 et 30 bécasses.

La répartition journalière des prélèvements est la même que les années précédentes à savoir :

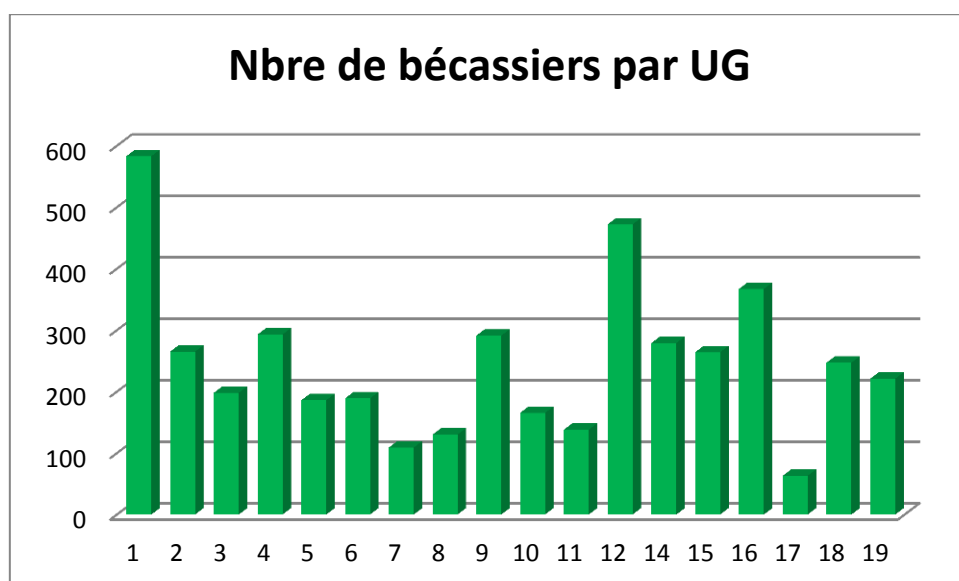


Il n'y a pas de différences significatives. En effet même si les plus gros jours de prélèvements demeurent le weekend (19 et 17 %) les autres jours de la semaine connaissent tous des prélèvements au-delà de 10 %.

Enfin, on peut faire aussi un zoom par unité de gestion et constater des disparités en fonction des zones.



Le traitement individuel des carnets permet d'isoler par unité de gestion la population des chasseurs de bécasse ainsi que leurs prélèvements.



Si l'on compare le nombre de chasseurs de bécasses et le nombre d'oiseaux prélevés, nous constatons que les unités à plus forte pression de chasse telle que l'unité de gestion 1 (côte basque) ou l'unité de gestion 12 (labourd) réalisent près de 34 % du tableau de chasse. L'unité de gestion 16, avec près de 367 bécassiers réalise 7,5 % du tableau, suivie de près par les unités de gestion 9 (6,7%) ,15 (6,77%) ,19 (5,04%) 4, 14 ,15 et 19.

L'unité de gestion 18, montagne béarnaise, avec près de 250 chasseurs, réalise 4,88 % du tableau de chasse.

Conclusion

L'analyse nous permet de mieux comprendre la chasse de cet oiseau dans notre département et lorsqu'on associe les prélèvements par unité de gestion au taux de recouvrement forestier de ces dernières, on peut comprendre aisément pourquoi il se prélève plus d'oiseaux sur certains secteurs.

Cette étude permet aux gestionnaires des territoires de mieux appréhender la chasse de la bécasse sur leur secteur.

L'expérimentation menée par ailleurs sur le Vic-Bilh (nord-est du département) et résumée ci-après, démontre aussi que de travailler sur les milieux permet de les rendre plus accueillants pour les oiseaux.